

|

# مشروع بلید#

ملخص غير فني

ديسمبر 2023



## 1. مقدمة

تدرس شركة Actis ("الشركة") الاستحواذ على محطة طاقة الرياح بقدرة 580 ميغاوات، المملوكة لهيئة الطاقة الجديدة والمتجددة في مصر (NREA)، والتي تقع في جبل الزيت، البحر الأحمر، مصر ("مشروع بليد أو 'المشروع"). المشروع عبارة عن محطة لطاقة الرياح بقدرة 580 ميغاوات مملوكة لهيئة الطاقة الجديدة والمتجددة في مصر (NREA) وتقع في جبل الزيت، البحر الأحمر، مصر.

## 2. وصف المشروع

هيئة الطاقة الجديدة والمتجددة (NREA) هي مالك المشروع، بينما تعمل شركة سيمنز جاميسا للطاقة المتجددة (SGRE) كمقاول للتشغيل والصيانة منذ تاريخ التشغيل التجاري لجميع المشاريع الفرعية الثلاثة (انظر جدول 1-2 أدناه). تتولى شركة SGRE مسؤولية صيانة جميع التوربينات بموجب ثلاث اتفاقيات خدمة كاملة، بما في ذلك التوازن المدني والكهربائي للمحطة حتى مجموعة المفاتيح الكهربائية ذات الجهد المتوسط، وتغطية الصيانة الوقائية وغير المجدولة والمواد الاستهلاكية وحل المشكلات. يتم دعم SGRE من قبل العديد من المقاولين من الباطن، المسؤولين عن إدارة معدات التبديل وصيانة الكابلات؛ إدارة المخلفات؛ تكييف الهواء وصيانة الأعمال المدنية؛ خدمات الرافعات؛ وإدارة مستودعات المواد الاستهلاكية وقطع الغيار. تتصل جميع المشاريع الفرعية الثلاثة بالشبكة الوطنية عبر محطة فرعية وخطوط نقل. تقع مسؤولية البنية التحتية خارج نطاق المفاتيح الكهربائية ذات الجهد المتوسط على عاتق الشركة المصرية لنقل الكهرباء (EETC). تفاصيل المشاريع الفرعية في جدول 1-2، مع نظرة عامة على مواقع المشاريع المبينة في شكل 1-2.

يقع المشروع على الجانب الغربي من خليج السويس، على بعد حوالي 150 كم شمال الغردقة وحوالي 30 كم جنوب رأس غارب، وهي أقرب مستوطنة (استنادًا إلى صور الأقمار الصناعية لبرنامج Google Earth). يمكن الوصول إلى منطقة المشروع من طريق السويس - الغردقة. يقع المشروع ضمن منطقة امتياز طاقة الرياح الأوسع التابعة لـ NREA.

يضم المشروع ثلاث مستودعات للمواد الاستهلاكية (تخزين الشحوم والزيوت والمواد الأخرى اللازمة لأنشطة الصيانة) وخمسة مستودعات لقطع الغيار.

ملخص غير فني  
مشروع بليد – جبل الزيت، مصر

### جدول 1-2 تفاصيل المشاريع الفرعية

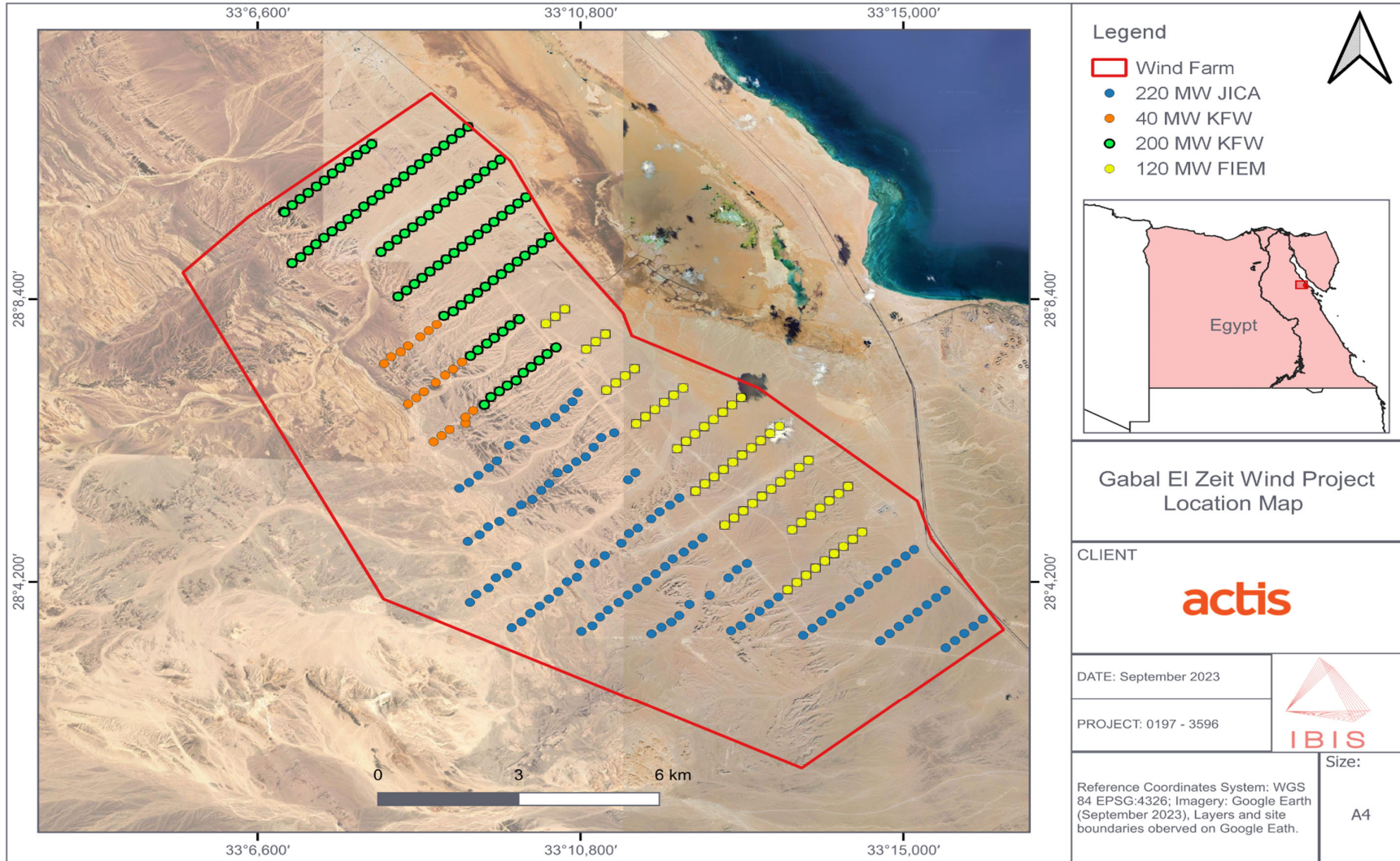
| المشروع  | القدرة (ميغاواط) | المساحة (كم <sup>2</sup> ) | عدد التوربينات | نوع التوربين | ارتفاع التوربين (م) | المقرضون الدوليون   | تاريخ التشغيل التجاري (COD)         |
|--|------------------|----------------------------|----------------|--------------|---------------------|---|-------------------------------------|
| جبل الزيت 1 (بشار إليه باسم KfW بقدرة 240 ميغاوات) | 240              | 38.5                       | 120            | Gamesa G 80  | 100                 | Kreditanstalt für Wiederaufbau (KfW) & European Investment Bank (EIB) | 08/2014 (200 MW)<br>07/2018 (40 MW) |
| جبل الزيت 2 (بشار إليه باسم JICA 220 ميغاوات)      | 220              | 44.9                       | 110            | Gamesa G 80  | 100                 | Japan International Cooperation Agency (JICA)                         | 03/2017                             |
| جبل الزيت 3 (بشار إليه باسم FIEM 120 ميغاوات)      | 120              | 107.2                      | 60             | Gamesa G 80  | 100                 | The Corporate Internationalization Fund (FIEM)                        | 06/2018                             |

يقع المشروع في منطقة صحراوية شديدة الجفاف (صحراء الحمادة)، معظمها ذات تربة صخرية عارية مع نباتات متناثرة للغاية. جميع أنواع النباتات الموجودة في المنطقة شائعة وواسعة الانتشار. ونتيجة لذلك، تتكون الحيوانات المقيمة في المنطقة أيضًا من عدد قليل جدًا من الأنواع التي تعيش بكثافات منخفضة. والأنواع الوحيدة المقيمة المهدة غير الطيور هي السحلية الشوكية المصرية (*Uromastix aegyptia*) المصنفة على أنها معرضة للخطر من قبل الاتحاد الدولي للحفاظ على الطبيعة (IUCN). يمكن أن يعاني هذا النوع من التأثيرات أثناء البناء، خاصة إذا تم تدمير الجحور أو إزعاجها، ولكن من غير المحتمل حدوث تأثيرات كبيرة أثناء التشغيل، ولذلك لم يتم تنفيذ أي تخفيف محدد يستهدف هذا النوع خلال هذه المرحلة.

ومع ذلك، يقع المشروع في منطقة الطيور المهمة (IBA)<sup>1</sup> ومنطقة التنوع البيولوجي الرئيسية (KBA) (شكل 2-2) داخل مسار هجرة البحر الأحمر/الوادي المتصدع: منطقة الطيور المهمة في جبل الزيت. وهذا ممر هجرة مهم عالميًا للطيور الحوامة (الطيور الجارحة النهارية، وطيور اللقلق، والبجع، والكركي)، ويربط مناطق التكاثر في أوروبا وغرب آسيا بمناطق الشتاء في أفريقيا. يستخدم مسار الهجرة أكثر من 1.5 مليون فرد من نوعًا من الطيور الحوامة المهاجرة (معظمها موجود في منطقة المشروع) بالإضافة إلى مجموعة من الطيور المهاجرة. وتعتبر منطقة المشروع مئات الآلاف من الطيور الحوامة كل ربيع وخريف، وهو ما يمثل أكثر من 1% من تعداد الطيور العالمية لـ 17 نوعًا. تم تخصيص منطقة جبل الزيت المهمة لحماية موقع استراتيجي داخل مسار الهجرة هذا، حيث يتم توجيه الطيور المحلقة على طول خليج السويس أثناء هجرتها في الربيع والخريف، وغالبًا ما تهبط بأعداد كبيرة. تعد المنطقة أيضًا بمثابة نقطة انطلاق لبعض الأنواع (لا سيما طائر اللقلق الأبيض *Ciconia ciconia*) للعبور بين الساحل الغربي لخليج السويس وجنوب سيناء في الربيع.

---

<sup>1</sup> تم تنفيذ برنامج مناطق الطيور المهمة بواسطة BirdLife International في العالم. تحدد BirdLife International هدفها على أنه "يهدف برنامج الطيور المهمة في العالم التابع لـ BirdLife International إلى تحديد ومراقبة وحماية شبكة عالمية من المناطق المهمة للطيور من أجل الحفاظ على الطيور في العالم والتنوع البيولوجي الآخر. لقد كان اختيار مناطق الطيور المهمة (IBAs) وسيلة فعالة بشكل خاص لتحديد أولويات الحفاظ". (<http://www.birdlife.org/action/science/sites>)



شكل 1-2 نظرة عامة على موقع المشروع



ملخص غير فني  
مشروع بليد – جبل الزيت، مصر



شكل 2-2 نظرة عامة على موقع المشروع بالنسبة لمنطقة جبل الزيت IBA/KBA (مصدر الصورة: NREA)

### 3. الوضع البيئي والاجتماعي الراهن

متوسط درجات الحرارة القصوى في منطقة المشروع تتراوح بين 20 درجة مئوية في يناير إلى 33 درجة مئوية في أغسطس. وبالمثل، يتراوح متوسط درجات الحرارة الدنيا من 13 درجة مئوية في يناير إلى 28 درجة مئوية في أغسطس. يبلغ معدل هطول الأمطار السنوي في المنطقة حوالي 4 ملم، ويحدث بشكل أساسي خلال أشهر الشتاء. وتتراوح الرطوبة النسبية في المنطقة عادة بين 30% إلى 40%.

يتميز التكوين الأساسي لمنطقة المشروع بالسهول الحصوية والحصوية مع الغطاء النباتي المحدود للغاية. هناك وديان أصغر (أي مجاري الأنهار الجافة) التي تعبر منطقة المشروع من جبال البحر الأحمر في الغرب نحو البحر الأحمر في الشرق. تتميز هذه الأودية بنباتات متناثرة على طول مساراتها. لا توجد مياه سطحية في منطقة المشروع، باستثناء المستنقعات المالحة في الشرق.

يقع المشروع ضمن مسار الهجرة المعروف باسم مسار هجرة البحر الأحمر/الوادي المتصدع، والذي يعد بمثابة مسار للطيور الحوامة المهاجرة التي تسافر بين مناطق تكاثرها في أوروبا ومناطق الشتاء في أفريقيا. يستخدم مسار الهجرة هذا أكثر من 1.5 مليون فرد من 37 نوعاً من الطيور الحوامة المهاجرة، بالإضافة إلى العديد من مجموعات الطيور المهاجرة الأخرى. وإدراكاً لموقع المشروع والتفاعل المحتمل مع الطيور المهاجرة، تم إطلاق برنامج منهجي لرصد هجرة الطيور في ربيع عام 2016، بالتزامن مع المرحلة التشغيلية لمزرعة الرياح الأولى ضمن المشروع، وهي مزرعة الرياح التابعة لـ KfW. وفي خريف عام 2020، تم توسيع برنامج المراقبة ليشمل جميع مزارع الرياح الثلاث ضمن المشروع وليشمل فترتي الهجرة الربيعية والخريفية.

يعد عدد الطيور الحوامة المهاجرة التي تمر عبر منطقة المشروع كبيراً خلال هجرة الربيع شمالاً وهجرة الخريف جنوباً، حيث تتجاوز التقديرات 400000 طائر. تشمل الأنواع البارزة التي تمت ملاحظتها: اللقلق الأبيض، وصقر العسل الأوروبي، والصقر الأوراسي (السهوب)، والحداة السوداء، والباشق الشامي، والبجع الأبيض الكبير، ونسر السهوب. يتم دعم هذه النتائج من خلال مصادر مثل STRIX (2018)، وGreenPlus (2022)، وتقارير من NREA و SafeSoar (2023).

تشمل منطقة المشروع منطقة التنوع البيولوجي الرئيسية في جبل الزيت (KBA) ومنطقة الطيور المهمة (IBA). تحظى منطقة IBA بأهمية كبيرة باعتبارها مساراً للهجرة للمهاجرين المتصاعدين، وخاصة الطيور الجارحة وطيور اللقلق. وهو بمثابة موقع توقف حاسم داخل مسار الهجرة للبحر الأحمر/الوادي المتصدع. تقع منطقة الطيور المهاجرة في أضييق نقطة في الجزء الجنوبي من خليج السويس، مما يخلق تأثيراً قمعياً للطيور المهاجرة التي تستخدم مسار الهجرة هذا خلال رحلاتها في الربيع والخريف. يتكون الجزء الشمالي من منطقة IBA من سهل ساحلي واسع يضم العديد من مناطق السبخة، ويتميز بسهول طينية ساحلية حيث تتراكم المعادن المتبخرة والمالحة. تحتوي هذه المناطق على برك من المياه شديدة الملوحة ويقع واسعة من المستنقعات المالحة.

أقرب المستوطنات إلى منطقة المشروع هي رأس غارب، والتي تبعد حوالي 30 كم شمال الموقع. كما توجد مستوطنة صغيرة تقع على بعد حوالي 15 كيلومتراً إلى الجنوب، تسمى وادي دارا. ويقع معسكر عمالي تابع لشركة للتنقيب عن البترول على بعد حوالي 10 كيلومترات إلى الجنوب الشرقي. يوجد لدى هيئة الطاقة الجديدة والمتجددة (NREA) أيضاً مجمع سكني يقع داخل منطقة المشروع.

تفيد التقارير أنه لا يوجد مستخدمون رسميون و/أو غير رسميين لمنطقة المشروع وفقاً لتقييم الأثر البيئي والاجتماعي الذي تم إعداده لموقع KfW (ملاحظة: لم يتم توفير تقييمات الأثر البيئي والاجتماعي للمشاريع المتبقية للمراجعة). لم يحدد تقييم العناية البيئية والاجتماعية الذي تم الانتهاء منه في أكتوبر 2023 وجود أي مستخدمين رسميين و/أو غير رسميين لمنطقة المشروع.

تفيد التقارير أن منطقة المشروع لا تحتوي على أي مناطق تاريخية أو ذات مناظر طبيعية خلابة أو ثقافية أو أثرية ذات أهمية. لم يحدد تقييم العناية الواجبة البيئية والاجتماعية الذي تم الانتهاء منه في أكتوبر 2023 وجود أي مناطق تاريخية أو ذات مناظر طبيعية خلابة أو ثقافية أو أثرية ذات أهمية أثناء زيارة الموقع.

وقد تم منح جزء كبير من منطقة المشروع امتيازات التنقيب عن النفط وإنتاجه لشركات النفط. وتتم إدارة ذلك من خلال اتفاقية عامة بين الشركة العامة للبترول، وهي كيان مملوك للدولة، وهيئة الطاقة الجديدة والمتجددة.

#### 4. ملخص التأثيرات البيئية والاجتماعية

نظراً لطبيعة المشروع (مزرعة الرياح البرية)، لا توجد طلب كبير على الموارد. تبنت SGRE ، كمجموعة، هدفاً للوصول إلى صافي انبعاثات صفر بحلول عام 2040. وتقدر NREA أن الموقع (بما في ذلك مباني الإقامة ومباني العمليات ومكاتب مواقع المشاريع الفرعية الثلاثة التي تديرها SGRE ، وما إلى ذلك) يستهلك حوالي 4 إلى 5 م<sup>3</sup>/يوم من مياه الصرف الصحية، مصدرها شبكة المياه البلدية، أثناء التشغيل العادي، باستثناء موسم هجرة الطيور (حوالي ستة أشهر في السنة) عندما يزيد استهلاك المياه بمقدار 8 م<sup>3</sup>/يوم إضافية بسبب زيادة عدد الموظفين في الموقع لإجراء مسوحات الطيور. نظراً لطبيعة المشروع وكميات استهلاك المياه المقدر، لا يعتبر المشروع مستخدماً كبيراً للمياه.

فيما يتعلق بمنع التلوث، فإن القضايا الرئيسية التي من المتوقع أن تحتاج إلى معالجة تشمل توليد النفايات ومياه الصرف الصحي الناتجة عن مباني الإقامة ومكاتب الموقع. لا يضع قانون البيئة المصري حدوداً محددة للضوضاء في مشاريع طاقة الرياح. تنص إرشادات البيئة والصحة والسلامة الخاصة بمؤسسة التمويل الدولية بشأن طاقة الرياح على أن "النمذجة الأولية للضوضاء يجب أن تركز على المستقبلات الحساسة ضمن مسافة 2000 متر من أي توربينات في منشأة طاقة الرياح". تم الانتهاء من تقييم الأثر البيئي والاجتماعي لامتياز الرياح الخاص بـ NREA بمساحة 200 كيلومتر مربع، بما في ذلك المشاريع الفرعية، ونمذجة الضوضاء باستخدام معيار حساب الضوضاء ISO 9613-2 لتكوين نموذجي بقدرة 2 ميغاوات مع Vestas V80 ، وارتفاع المحور 67 مترًا وأعلى مستوى لانبعاث الضوضاء بكامل طاقته الحمل هو 105 ديسيبل (A). أظهرت نتيجة نمذجة الضوضاء أن مستويات الضوضاء المحيطة كانت 50.8 ديسيبل على مسافات 250 متر حول توربينات الرياح. قام تقييم الأثر البيئي والاجتماعي بتقييم تأثير الضوضاء (باستخدام النمذجة) على أنه غير مهم.

لا تتضمن اللوائح المصرية تدابير لإدارة وميض الظل. وفقاً لإرشادات تقييم الأثر البيئي المصرية الخاصة بمشاريع طاقة الرياح، يوصى بالأبواب ووميض الظل في المكاتب والمسكن المجاورة ضمن نطاق 500 متر 30 ساعة سنوياً أو 30 دقيقة يوميًا. مع ملاحظة أن أقرب مبنى للسكن يبعد حوالي 800 متر، فإن تأثير وميض الظل غير مهم. تم تأكيد ذلك أيضًا من خلال مقابلة عشوائية مع موظفي NREA المقيمين في مكان الإقامة في الموقع. لم يحدث وميض الظل أثناء زيارة الموقع التي تم إجراؤها أثناء تقييم العناية الواجبة البيئية والاجتماعية. ليست هناك حاجة إلى مزيد من التقييم لخفقان الظل.

لا تتضمن اللوائح المصرية تدابير خاصة برمي الشفرات. تبلغ مسافة الارتداد بين أقرب توربين وأي مبنى أكثر من 1.5 مرة من ارتفاع التوربين، كما هو مطلوب بموجب إرشادات البيئة والصحة والسلامة الخاصة بمؤسسة التمويل الدولية فيما يتعلق بطاقة الرياح.

تتضمن خطة العمل البيئية والاجتماعية للمشروع أحكامًا لتطوير الإجراءات لإدارة جميع المخاطر والآثار البيئية والاجتماعية التي تم تحديدها.



## 5. أداء المشروع مقابل المعايير المطبقة

تم الانتهاء من تقييمات الأثر البيئي والاجتماعي (ESIAs) لجميع المشاريع الفرعية الثلاثة وتم منح الموافقات البيئية من قبل جهاز شؤون البيئة المصري (EEAA). أنشأت شركة SGRE، مقالول التشغيل والصيانة، نظام إدارة الجودة والصحة والسلامة والبيئة (QHSE) استنادًا إلى ISO9001 (نظام إدارة الجودة) وISO45001 (نظام إدارة الصحة والسلامة المهنية) وISO14001 (نظام إدارة البيئة). لدى SGRE أيضًا مجموعة من السياسات والإجراءات الاجتماعية. بشكل عام، لوحظ أن SGRE لديها نظام إدارة على مستوى المجموعة يتماشى على نطاق واسع مع متطلبات المعايير المطبقة، ولكن لم يتم تطويعه حاليًا ليكون خاصًا بالمشروع. يفتقر المشروع حاليًا إلى السجلات البيئية وسجلات النفايات الخطرة والمواد الكيميائية التي توثق أداء كل مشروع فرعي وفقًا لمتطلبات القانون رقم 4 لسنة 1994 بشأن حماية البيئة. قامت SGRE بتطوير مجموعة من الإجراءات لإدارة الصحة والسلامة المهنية والنفايات والاستجابة لحالات الطوارئ كجزء من قواعدها الأساسية للصحة والسلامة. تقع مسؤولية إدارة الصحة والسلامة والبيئة في الموقع على عاتق مدير الصحة والسلامة والبيئة في SGRE، والذي يدعمه اثنان من متخصصي الصحة والسلامة والبيئة في SGRE يتولون مسؤوليات مزدوجة (قائد الفريق وأخصائي الصحة والسلامة والبيئة) ومديري الصحة والسلامة والبيئة من المقاولين من الباطن.

تمتلك شركة SGRE مجموعة من سياسات الموارد البشرية التي تتوافق إلى حد كبير مع معايير الأداء الخاصة بمؤسسة التمويل الدولية بشأن العمل وظروف العمل، بالإضافة إلى قانون العمل المصري. ومع ذلك، لم يلاحظ أن شركة SGRE لم تعرض لوائح مكان العمل الخاصة بها في مكان واضح على القوى العاملة لديها، كما يقتضيه قانون العمل المصري. وقد تم تحديد تحسينات على أوضاع العيش بالموقع لموظفي الأمن من المحليين في الموقع. ويشمل ذلك توفير إمكانية الوصول إلى المرافق الصحية، والحصول على الكهرباء، والحصول على مجموعات الإسعافات الأولية ومعدات الاستجابة لحالات الطوارئ.

تم إعداد خطة مشاركة أصحاب المصلحة لضمان تحديد أصحاب المصلحة الداخليين والخارجيين، ومشاركة المعلومات ذات الصلة معهم بشكل مناسب وأخذ مخاوفهم في الاعتبار أثناء تشغيل المشروع. ستمكن خطة مشاركة أصحاب المصلحة أيضًا أصحاب المصلحة الداخليين والخارجيين من تقديم شكاواهم من خلال تنفيذ آلية التظلم.

يقع المشروع كموطن طبيعي في صحراء الحماة شديدة الجفاف الواقعة بين ساحل البحر الأحمر وسلسلة الجبال الممتدة بمحاذاة الساحل. الغطاء النباتي متناثر أو حتى غائب في معظم المنطقة ويتكون من أنواع شائعة وواسعة الانتشار. يتداخل المشروع مع منطقة الطيور الهامة في جبل الزيت (IBA) ومنطقة التنوع البيولوجي الرئيسية (KBA). وتعتبر منطقة المشروع نسبة كبيرة من هذه الطيور (مئات الآلاف) في فصلي الربيع والخريف، وهو ما يمثل أكثر من 1% من أعداد الطيور التي تضم 17 نوعًا على الأقل. لم يتم إجراء أي تقييم للموائل الحرج للموقع، ولكن من المعترف به على نطاق واسع أنه يقع في الموئل الحرج بمؤسسة التمويل الدولية PS6 والبنك الأوروبي لإعادة الإعمار والتنمية PR6. نظرًا لأن المنطقة تقع في موائل طبيعية ومن المرجح أن تعتبر موائل حرجة، فإن PS6 وPR6 لا يتطلبان خسارة أقل للأنواع ذات الأولوية وصافي الربح للأنواع التي تتجاوز الموائل الحرجة. لقد تم تحديد ارتفاع معدل الوفيات نتيجة اصطدام الطيور باعتباره الخطر الرئيسي على التنوع البيولوجي المرتبط بالمشروع.

في الوقت الحاضر، حدد المشروع 15 عنصرًا بيئيًا (المكونات البيئية الضعيفة) ذات الأولوية والتي تتعلق على وجه التحديد بالطيور الحوامة المهاجرة. إن المعرفة الحالية حول أهمية منطقة المشروع بالنسبة لعدد كبير جدًا من الطيور الحوامة المهاجرة تشير بقوة إلى أن المنطقة من المحتمل جدًا أن تكون مؤهلة كموائل حرج لستة أنواع. اعتمد المشروع نهج الإغلاق عند الطلب بمساعدة الرادار (RASOD) خلال فصل الربيع، والذي يتضمن 13 نقطة مراقبة مع مراقبين مدربين يكتشفون الطيور الحوامة المهاجرة ورادارين يدعمان الاكتشاف المبكر. خلال فصل الخريف، لا يتم استخدام الرادارات، وتعتمد المراقبة والمراقبة على نهج الإغلاق عند الطلب (OLSOD) بقيادة المراقب. يستخدم المراقبون في نقاط المراقبة أجهزة الاتصال اللاسلكي (والهواتف المحمولة كنسخة احتياطية) للتواصل بين بعضهم البعض ومنسق SCADA (عندما يكون إيقاف التشغيل ضروريًا). ينبغي التحقيق في أحداث الوفيات والحوادث الوشيكة لتوفير فرص للتحسين في ظل الإدارة التكميلية. نظرًا لعدم مناقشة وتحديد عتبة الوفيات للأنواع المختلفة للمشروع، يُفترض حاليًا أن هذه التأثيرات المتبقية هي الحد الأدنى من الخسائر التي قد تحتاج إلى تعويض.

يجري حاليًا تطوير خطة عمل للتنوع البيولوجي من قبل منظمة الحفاظ على التنوع البيولوجي لتفصيل الإستراتيجية والعملية لتحقيق عدم صافي الخسارة أو الربح الصافي حسب الاقتضاء.

تم إعداد خطة عمل بيئية واجتماعية (ESAP) لمساعدة Actis على تحسين تشغيل المشروع ومواءمته مع القوانين واللوائح الوطنية، بالإضافة إلى المعايير البيئية والاجتماعية للمؤسسات المالية الدولية.

## 6. إشراك أصحاب المصلحة والكشف عن المعلومات وتفاصيل الاتصال

تم إعداد خطة مشاركة أصحاب المصلحة (SEP) للمشروع والتي سيتم من خلالها تحديد جميع أصحاب المصلحة المتأثرين، بما في ذلك طرق الاتصال والمعلومات التي سيتم الكشف عنها لكل أصحاب المصلحة. ستتضمن خطة مشاركة أصحاب المصلحة (SEP) أيضاً عملية لتقديم التظلمات/الشكاوى المتعلقة بالمشروع. سيتم توفير نسخة من خطة مشاركة أصحاب المصلحة (SEP) في مكتب المشروع ووحدة الحكم المحلي في رأس غارب.

يمكن تقديم جميع الشكاوى والتظلمات المتعلقة بالمشروع إلى جهة الاتصال التالية:

السيدة / السيد. الاسم الأول والاسم الأخير

العنوان:

الهاتف:

بريد إلكتروني:

لمزيد من المعلومات حول المشروع، يرجى استخدام تفاصيل الاتصال الواردة أدناه.

|              |  |
|--------------|--|
| اسم الشركة   |  |
| مدير المشروع |  |
| العنوان      |  |
| الهاتف       |  |
| الفاكس       |  |